



l'Entraide

pour la déficience
intellectuelle
du Joliette Métropolitain inc.

D'ACTIVITES RAPPORT 2021-2022

Mot de la direction	page 3
Mission et ACA	page 4
Conseil d'administration	page 5
Services aux membres	
Portrait - Statistiques	page 7
Activités de jour valorisantes	page 8
Statistiques	page 9
Usine-partenariats	page 10
Centre de jour spécialistes	page 11-12
Centre de jour projet spéciaux	page 13
Projet soutien aux parents	page 14
Les ressources humaines	
Les employés	page 16
Les bénévoles	page 17
Financement États des résultat	page 18
Financement Ententes de services	page 19
Les marchés	page 20
Le Service d'aide en impôt	page 21
Formations Concertations Représentations	page 22
Plan d'action 2022-2023	page 23
Faits divers	page 24

TABLE DES MATIERES





On dirait que c'est le printemps, que l'hiver a été dur et que la vie reprend doucement. L'an dernier, en 2020-2021, la COVID nous a frappé de plein fouet. On a dû mettre à pied de façon temporaire les employés et plusieurs subventions sont venues nous aider pour faire face à la crise. Ceci nous a permis de nous sortir la tête de l'eau financièrement et de reprendre le contrôle de nos finances. Cette année, comme les activités étaient au ralenti, c'est-à-dire sans loisirs, nous avons développé des projets et fait des demandes de subventions pour aider nos membres autrement. Le mot d'ordre, si on a les sous on le fait, sinon, on attend. Plus question de dépenser sans avoir de garantie. C'est notre grande leçon de la COVID. Une pause, pour mieux repartir, tranquillement, mais solidement. Cette année, on fait un surplus, presque 15 000\$. C'est bon, ceux qui connaissent l'Entraide diraient : « c'est excellent » et avec raison!

C'est ensemble que nous sommes passé au travers, en équipe, en famille, entre amis. Les employés ont travaillé plus que fort, ont fait preuve d'adaptation plus souvent qu'à leur tour. On a perdu des membres. Certains ont déménagé, d'autres sont décédés. Des employés ont quitté le travail, mais au travers de tout ça, on a découvert du nouveau monde et ça, c'est la vie. La vie qui continue. Nous avons des membres qui ont été malades, qui ont pris « un coup de vieux » comme on dit. Mais on va s'adapter, adapter le milieu pour qu'ils puissent venir encore à l'Entraide.

Est-ce que l'Entraide reviendra comme avant ? Je ne sais pas, plusieurs facteurs sont à considérer, mais ce que je sais c'est que L'Entraide restera. Restera un milieu de vie, restera à l'écoute des besoins de ses membres, restera à l'affût de nouvelles sources de financement, restera vivante.

C'est ensemble que nous sommes passés au travers, c'est ensemble que nous poursuivront la route !

Merci à tous !

Emmanuelle Richard, Directrice générale

La mission de L'Entraide

- ✓ Attirer l'attention des autorités et sensibiliser la population sur les problèmes de la déficience intellectuelle.
- ✓ Informer ses membres sur les services existants.
- ✓ Offrir et donner le soutien technique nécessaire pour répondre aux besoins individuels et/ou de groupes de ses membres.
- ✓ Promouvoir la création de nouveaux services essentiels au développement et à l'épanouissement des personnes ayant une déficience intellectuelle et leurs parents et/ou tuteur légal.
- ✓ Offrir l'opportunité et les moyens pour que ses membres bénéficient au maximum des services possibles dans la région.
- ✓ Promouvoir une plus grande intégration scolaire, sociale et au travail.
- ✓ Encourager la formation de groupes locaux de parents, d'amis et de personnes vivant avec une déficience intellectuelle poursuivant les mêmes buts.
- ✓ Rassembler et diffuser toutes les informations utiles concernant la déficience intellectuelle.



8 critères de base pour ACA

- 🌐 Être un organisme à but non lucratif
- 🌐 Avoir été constitué à l'initiative des gens de la communauté
- 🌐 Être enraciné dans sa communauté
- 🌐 Poursuivre une mission sociale propre à l'organisme qui favorise la transformation sociale
- 🌐 Entretenir une vie associative et démocratique
- 🌐 Avoir des pratiques citoyennes et une approche globale
- 🌐 Être libre de déterminer sa mission, ses approches, ses pratiques et ses orientations
- 🌐 Être dirigé par un conseil d'administration indépendant du réseau public

LE CONSEIL D'ADMINISTRATION | 5

Cette année, L'Entraide a réalisé son assemblée générale annuelle le 27 septembre 2021. Compte tenu de la pandémie, le ministère a permis une extension aux organismes pour tenir leur assemblée en 2022. Alors, c'est avec beaucoup de fébrilité que nous avons pu nous rassembler à l'USINE en présentiel pour réaliser notre assemblée.

Alors, voici le conseil d'administration pour 2021-2022. Président: Marco Comtois, membre de la communauté, mandat 2021-2023; Vice-Présidente: Josée Beauséjour, parent utilisatrice de services, mandat 2021-2023; Trésorière : Diane Laferté, parent utilisatrice de services, mandat 2021-2023; Secrétaire : Line Lessard, parent utilisatrice de services, mandat 2019-2021; Administratrice : Josée Masse, utilisatrice de services, mandat 2021-2022; Administrateur : Pierre St-Arnaud, parent utilisateur de services, mandat 2019-2021; Administrateur : Claude Levac, membre de la communauté, mandat 2019-2021. Avec la modification des règlements généraux qui ont été adoptés lors de l'AGA du 27 septembre 2021, le poste de membre actif catégorie A sera en élection annuellement, mais la personne est rééligible au poste.

Le conseil d'administration a tenu 8 réunions régulières. Des courriels de suivis étaient envoyés au besoin au CA pour les tenir informés des différents développements de situation entre deux réunions. Comme toujours le conseil d'administration a répondu présent et il est très soucieux du bien-être des employés. Encore une fois, merci pour votre soutien et votre confiance.

Un merci sincère à Yves Coté, organisateur communautaire du CISSSL pour son soutien au conseil d'administration et à la direction générale. Il est de précieux conseils et permet aux administrateurs de se poser les bonnes questions. Il s'assure de maintenir des réunions efficaces et productives. Le conseil d'administration est là pour représenter les membres, les familles et s'assurer du bon fonctionnement de l'organisme. Nous pouvons être fiers à l'Entraide d'avoir des administrateurs impliqués et consciencieux. Encore cette année, le bien-être collectif est leur priorité. C'est un réel plaisir de travailler avec eux.



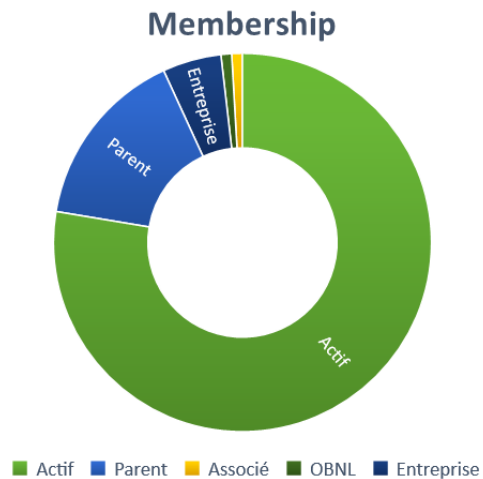


SERVICES AUX MEMBRES

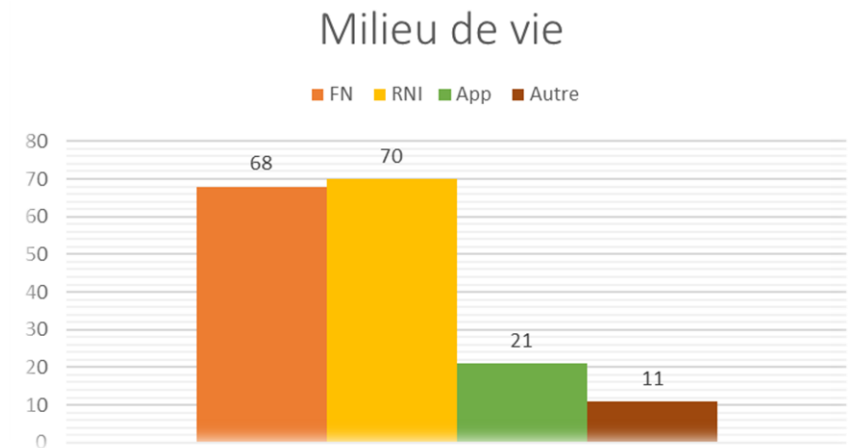
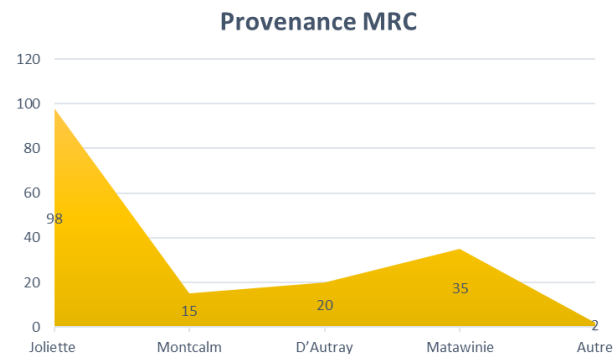
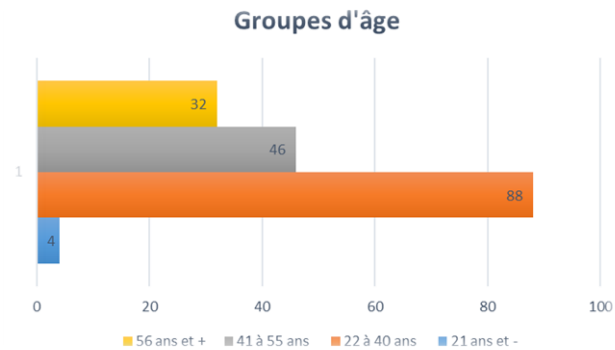
LE PORTRAIT DES MEMBRES – STATISTIQUES | 7

La pandémie aura modifié le visage de notre membership. Nous avons plusieurs membres qui participaient aux activités de loisirs qui n'ont pas encore renouvelé leur de membre carte étant donné que les activités de loisirs n'ont pas repris. En fait, nous avons réalisé une seule activité de loisirs qui fut une sortie à la cabane à sucre ! Du pur bonheur ! Le but de cette activité était de remercier les membres qui n'avaient bénéficié d'aucune activité au centre de jour ou à l'Usine au cours de l'année, mais qui avaient tout de même renouvelé leur membership.

De plus, les déménagements en CHSLD et les changements de région sont des facteurs qui expliquent les variations de notre membership. De l'autre côté, avons plusieurs nouveaux membres ou des retours de participants que nous n'avons pas revus depuis plusieurs années. Nous avons modifié notre base de données pour pouvoir répertorier ces changements. Ainsi, nous aurons une nouvelle statistique l'an prochain qui permettra de comptabiliser ces changements. D'autre part, la demande de soutien aux familles a pris beaucoup plus de place cette année. L'équipe a fait son maximum pour les soutenir, car la pandémie a fait des dommages invisibles dans plusieurs familles. Voici le portrait de la dernière année:



Actif	170
Parent	34
Associé	2
OBNL	2
Entreprise	11
TOTAL	219



ACTIVITÉS DE JOUR VALORISANTES | 8

*Service annuel offert du lundi au vendredi, de la mi-août à la mi-juillet.
Les activités ont eu lieu toute l'année en respectant les mesures sanitaires.
Cette année encore, les participants devaient choisir leur milieu, soit l'Usine ou le Centre de jour.*

L'USINE

L'Usine est un plateau de travail qui accueille 5 jours par semaine des personnes vivant avec une DI qui s'épanouissent par la réalisation de tâches de travail.

Un mot d'ordre pour que tout se passe bien : aucune pression de production.

Chacun membre travaille à son rythme et l'équipe en place adapte les tâches pour permettre aux membres d'être les plus autonomes possible.

Nouveauté : Nous avons des « membres entreprises » qui soutiennent l'USINE pour l'aider à réaliser sa mission.

Nous choisir c'est investir dans un projet porteur de dignité et de fierté !



Le Centre de jour

Le Centre de jour, c'est un milieu de vie à l'image de ses membres. Dynamique, vivant et rempli de bonheur ! Ouvert du lundi au vendredi, les personnes qui participent peuvent s'inscrire en fonction des activités offertes. Avec la participation du Centre multiservices des Samares, nous pouvons offrir des cours stimulants et adaptés aux besoins de nos membres. De plus, le centre de jour a offert des ateliers d'arts, des cours d'alphabétisation et des activités animalières grâce à d'autres partenaires.

Les personnes qui fréquentent le centre de jour sont des personnes pour qui les tâches de travail ne correspondent pas ou qui n'ont pas d'intérêt pour le travail. La clientèle est plus vieillissante ou nécessite des besoins d'encadrement plus élevés.



Voici la présentation des statistiques pour la participation aux activités valorisantes en 2021-2022.

L'USINE

Nombre de personnes différentes par semaine : 50
Nombre de demandes (journées) : 212
Nombre d'acceptations : 132
Réponse à la demande : **65 %**
Nombre de places : 16 personnes par demi-journée
excepté le lundi matin qui est réservé pour recevoir les clients
pour le déchetage.
TOTAL : **144 demi-journées par semaine**
Occupation 100%
En attente : 25 demandes de rehaussement de journées

Entente de services | socioprofessionnel

L'Entraide a une entente de services avec le CISSSL – Direction DI-DP-TSA qui permet de maintenir le service et d'offrir 28 places par semaine au CISSSL pour intégrer leurs clients dans nos activités socioprofessionnelles. 891 participations

Entente de services | soutien aux proches aidants

L'Entraide a eu une entente de services pour des activités avec le CISSSL – Direction DI-DP-TSA. L'entente a permis d'offrir 16 journées de répit à 10 personnes vivant en famille naturelle durant 8 semaines. 80 participations

Le Centre de jour

Nombre de personnes différentes par semaine : 50
Nombre de demandes (journées) : 215
Nombre d'acceptations : 94
Réponse à la demande : **44%**
Nombre de places : 15 personnes par demi-journée pour les groupes du Centre multiservices des Samares et 12 personnes pour les autres demi-journées.
TOTAL : **126 demi-journées par semaine**
Occupation 100%
En attente : 27 demandes de rehaussement de journées

Entente de services | activités de jour

L'Entraide a une entente de services avec le CISSSL – Direction DI-DP-TSA qui permet d'offrir 12 demi-journées par semaine au CISSSL pour intégrer leurs clients et intégrer 2 finissants par jour, à raison de 5 jours par semaine, dans nos activités du centre de jour. 703 participations

Entente de services | répit ponctuels

L'Entraide a eu une entente de services pour du répit avec le CISSSL – Direction DI-DP-TSA. L'entente a permis d'offrir 9 demi-journées de répit à 5 personnes vivant en famille naturelle durant 6 semaines. 54 participations

Centre intégré
de santé
et de services sociaux
de Lanaudière

Québec 



USINE – LES PARTENARIATS | 10

Service annuel offert du lundi au vendredi

Que ce soit par du bouche à oreille, par de la publicité ou par notre présence au salon rendez-vous commerce, c'est surtout grâce au très bon travail réalisé à l'USINE que nous avons eu **112 entreprises** de la région et **51 clients** pour des besoin personnels qui ont utilisé le service de déchiquetage en 2021-2022.

En plus du déchiquetage, L'USINE possède différentes ententes de sous-traitance avec **5 entreprises** de la région. Étiquetage, envois postaux, classement, assemblage et mise en boîte sont toutes des tâches que nos membres ont réalisées cette année.

Même les participants de l'Usine ont créé des œuvres pour notre première participation au Marché des fleurs !



Merci aux travailleurs de l'USINE qui, comme Éric, ont rangé et réarrangé les boîtes dans la cage de sécurité, car cette année ce sont

2372

boîtes qui ont été déchiquetées !



CENTRE DE JOUR – LES SPÉCIALISTES | 11

Une programmation riche et diversifiée qui permet aux membres de maintenir leurs acquis, mais surtout de développer de nouvelles compétences. Un milieu stimulant soutenu par des spécialistes compétents et des intervenants motivés.

LUNDI - RÉPIT

Le lundi, les activités débutaient à 11h30. Le lundi matin a permis de faire des rencontres d'équipe et d'organisation en temps de pandémie. À partir de février 2022, une entente ponctuelle avec le CISSSL pour offrir du répit aux familles a permis d'ouvrir toute la journée et cette formule de répit du lundi se poursuivra l'an prochain.



Les mardis matins étaient remplis de talents ! Soutenus par nos trois bénévoles hors pairs (Diane, Lyne et Michèle) nos artistes ont créé des œuvres pour les différents marchés (voir page 20)
Un immense merci à toutes !

Mardi -ARTS

La création, c'est important pour nos membres. Ainsi, nous avons offert des ateliers animés par une professeure d'art , **Mme Éline Marconi**, qui s'est jointe à nous en février 2022. Nous avons pu expérimenter l'approche d'une enseignante grâce au programme PALFHL. Une expérience des plus enrichissantes et de beaux projets ont pris vie à l'Entraide.

Mardi - Chorale

Offerts par le Centre Multiservices des Samares, nous avons eu le privilège d'avoir **Mme Louise Baril** comme professeure de chant ! Malheureusement, avec les consignes de la santé publique, l'activité a été suspendue jusqu'à la fin de l'année. On attend patiemment l'automne pour reprendre la chanson !



Mercredi - On bouge

Offerts par le Centre Multiservices des Samares, nous avons eu la chance de découvrir **Mme France Rivest** comme professeure! Yoga sur chaise, activités physiques, exercices, etc.. Toutes ces activités ont été adaptées pour notre groupe qui est composé d'une clientèle multi âges incluant plusieurs personnes vieillissantes.



Jeudi – Animal Accès

L'Animation animalière est une activité très aimée de nos membres. Des animaux plus exotiques, les uns que les autres, une activité où chacun découvre toutes sortes de « bibittes » avec ou sans poils ! Un gros merci à Marilynne et Isabelle pour les animations.



merci



SUBVENTION

Grace au soutien de la Banque Nationale, L'Entraide a pu offrir gratuitement l'activité « Animation animalière » à ses membres du centre de jour.

Vendredi – Alphabétisation

Le groupe du vendredi a eu la chance de connaître deux enseignantes cette année.

De septembre à décembre, Mme Diane Dion est venue animer des activités d'apprentissages pour nos participants.

À partir de janvier 2022, Mme Diane Miron a pris le relais, pour poursuivre les apprentissages à la lecture, à l'écriture et même pour faire des mathématiques ! Les participants sont heureux d'apprendre, des élèves modèles !



David tout souriant, lors d'une classe d'apprentissage le vendredi matin !



CENTRE DE JOUR – PROJETS SPÉCIAUX | 13

Deux projets ont pris vie durant l'année. Grâce à de belles subventions, nous pouvons offrir davantage d'activités à nos membres.

L'Entraide en mode numérique

L'Entraide s'est vue accorder un financement pour le projet « L'Entraide en mode numérique », dans le cadre de l'initiative canadienne pour des collectivités en santé.

Le projet consistait à l'achat de 25 tablettes numériques pour l'utilisation par ses membres accompagnés d'apprentissages.

Outils d'apprentissages, supports visuels, outils de relaxation, jeux de groupe, recherches, temps libres, créations artistiques, casse-têtes sont toutes des utilisations qui sont réalisées grâce aux tablettes, en plus d'être utilisées sécuritairement pour les réseaux sociaux bien sûr !



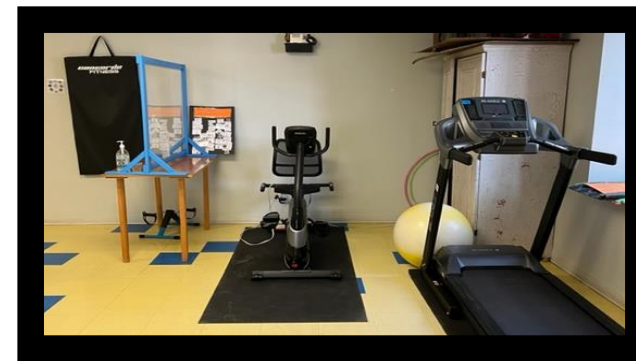
SUBVENTION

L'Entraide a reçu le financement dans le cadre de l'initiative canadienne pour des collectivités en santé.



Le petit gymnase

Avec le soutien du PAFPHL et du programme Population active, nous avons équipé le centre de jour d'un espace d'exercices. Cette année, avec le soutien de Sarah-Kim, quotidiennement on bouge! Des exercices adaptés aux capacités des membres et un suivi de leur progression, c'est motivant ! Il y a même eu la création d'un petit site web d'exercices pour eux!



Groupe de soutien pour les parents

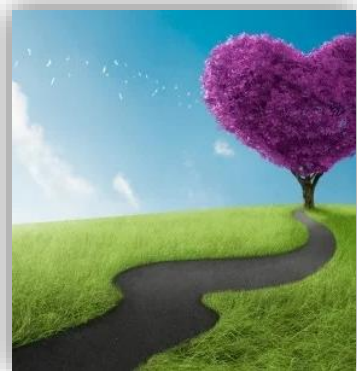
L'Entraide a mis en place un nouveau service spécialement pensé pour les parents. L'objectif de ce projet est de soutenir les parents dans leurs réflexions quant à l'avenir de leur enfant.

Pour ce faire, L'Entraide a formé un groupe d'échanges de huit parents accompagnés par deux intervenantes. Quatre rencontres d'environ 3 heures chacune ont eu lieu, du début mars à la mi-avril, à raison d'un après-midi aux deux semaines.

Le but de ces rencontres est vraiment de susciter les réflexions et les discussions. Les intervenantes sont là pour proposer des thèmes, alimenter les échanges et accompagner les parents là où ils sont et là où ils souhaitent aller. Elles explorent les notions de stress, de deuil et de gestion des émotions avec le groupe. Enfin, elles partagent diverses informations au sujet des démarches administratives, légales et financières entrant dans l'organisation du futur de leur enfant.



Voici le premier groupe de parents, Lucette, Sylvain, Guy, Line, Pauline, Jean-Léo, Josée et Sylvain.



L'Entraide a reçu un soutien financier de l'Institut Barthélémy Joliette pour mettre en place le projet. Suite au premier groupe, il est clair que l'Entraide trouvera des moyens financiers pour offrir ce service à d'autres parents.

Un immense merci à Marie-Christine Boucher et Elisabeth Richard qui accompagnent le groupe mais surtout qui ont développé le contenu des rencontres.

Merci aux premiers groupes de parents qui ont confirmé le bien fondé de cette activité.

merci

SUBVENTION

L'Entraide a reçu le soutien de L'Institut Barthélémy Joliette pour développer le projet de soutien aux parents.





LES RESSOURCES HUMAINES

RH - LES EMPLOYÉS | 16

La situation qui se vit partout au Québec sur la pénurie de main-d'œuvre se vit aussi à l'Entraide. Comme le volet des loisirs n'a pas repris, nous avons perdu les derniers étudiants qu'il nous restait.

Encore cette année nous avons fait face à plusieurs départs. Ce sont huit personnes qui nous ont quittés. **Merci** à vous pour le temps que vous nous avez consacré. Nous vous souhaitons le meilleur pour vos projets futurs !

Merci Alexandre, Jérôme, Camille, Marie-Ève, Hubert, Marylou, Pierre-Jérôme et Élisabeth.

Nous avons quand même eu le plaisir de retrouver Sarah-Kim et d'engager Martine au Centre de jour. De plus, Camille et Léa se sont jointes à l'équipe, mais comme les loisirs ne sont pas recommencés, c'est aussi au centre de jour qu'elles viennent travailler pour connaître nos membres.

Merci à notre équipe de L'USINE: Josée, Denise et Mahey.
Merci à l'équipe du Centre de jour : Fanny, Noémie, Martine, Sarah-Kim, Camille et Léa.

Le reste de l'équipe demeure la même: Stéphanie à la réception, Marie-Josée à la comptabilité, Julie comme directrice du service aux membres, Marie-Christine comme directrice au développement et Emmanuelle comme directrice générale.

Nous avons pu compter sur plusieurs spécialistes pour nous aider dans les différents projets : Diane Dion, Diane Miron, Éline Marconi, France Rivest, Élisabeth Richard, M. Jardin, Maryline et Isabelle d'Animal Accès, sans compter l'aide de nos précieux bénévoles tant au centre de jour qu'à l'Usine.

Le conseil d'administration a toujours le souci du bien-être de ses employés et se préoccupe des conditions de travail. Cette année, un fond santé a été offert aux employés, ce qui leur permet de se faire rembourser des factures de soins médicaux ou de traitements, selon la politique en vigueur.

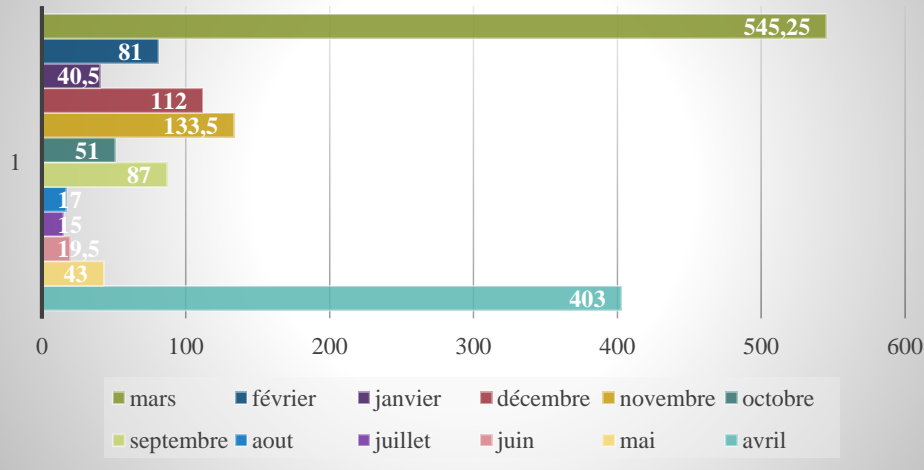
Les salaires sont aussi revus à la hausse. Le coût de la vie augmente et il faut en faire une priorité.

Le plus beau chez les personnes qui travaillent à l'Entraide c'est l'amour qu'ils portent à la clientèle!

Jessie avec Fanny
qui travaille à
L'Entraide depuis
2013 ☺



Heures de bénévolat par mois



Ce sont **1548 heures** de bénévolat qui ont été réalisées en 2021-2022, et ce malgré la pandémie. Merci aux bénévoles qui répondent toujours présents !



2021-2022
39 bénévoles
3 stagiaires

Durant la semaine l'action bénévole, l'Entraide a souligné l'implication de quatre bénévoles. Merci à Sylvie, Lucie, Sylvain et Claude et à tous nos autres bénévoles !



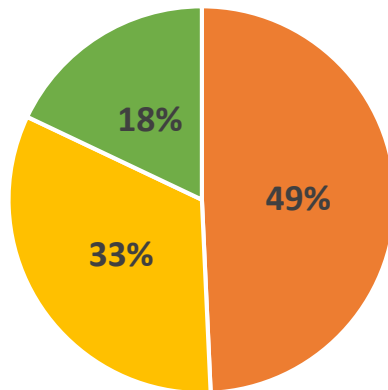
FINANCEMENT – ÉTATS DES RÉSULTATS | 18

En 2021-2022, l'Entraide termine l'année avec un surplus de **14 885 \$**. Il est important de noter qu'aucun loisir ou fin de semaine de répit n'a eu lieu cette année compte tenu de la situation pandémique qui est encore présente. L'USINE et le Centre de jour ont fonctionné au maximum de leurs capacités permises pour répondre aux besoins des membres et de leur famille.

Il est essentiel de souligner que le financement à la mission globale que nous recevons correspond à 49% de nos revenus. Nous sommes allés chercher 14 subventions par des ententes ou des projets particuliers en cours d'année. C'est beaucoup, beaucoup de travail, mais pour maintenir les activités, c'est essentiel.

La majeure partie de nos dépenses, 63%, est utilisée pour les salaires. Plusieurs dépenses sont aussi assumées par des bénévoles comme les menus travaux tant à l'USINE qu'au Centre de jour, la gestion du parc informatique et plusieurs tâches de soutien. *1000 mercis !*

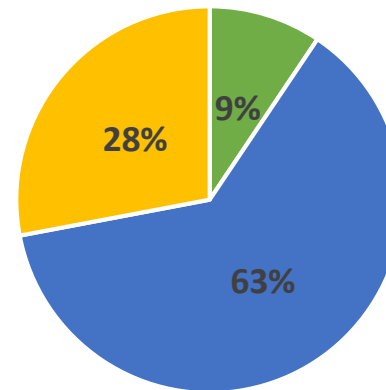
PRODUITS



■ Mission globale ■ Subventions ententes ■ Autres

Mission globale	357 327,00 \$
Sub. ententes	237 630,00 \$
Autres	130 202,00 \$

CHARGES



■ Frais organisation ■ Personnel et contractuel ■ Frais de fonctionnement

Frais organisation	66 860,00 \$
Personnel et contractuel	444 702,00 \$
Frais de fonctionnement	198 712,00 \$

FINANCEMENT - ENTENTES DE SERVICES | 19

Voici la liste des instances avec qui L'Entraide a eu des subventions en 2021-2022.

- CISSSL | Entente de service activités socioprofessionnelles – L'Usine
- CISSSL | Entente de service activités de jour valorisantes – Le centre de jour
- CISSSL | Entente ponctuelle répit
- CISSSL | Soutien aux familles et aux proches aidants en contexte de COVID 19
- AQLPH | Programme Population active
- Banque Nationale | Subvention Activités animalières
- Emploi été Canada | Subvention emploi pour étudiants
- Emploi-Québec | Subvention salariale
- Fonds d'urgence pour l'appui communautaire (FUAC) | Projet L'Entraide en mode numérique
- L'Institut Barthélemy-Joliette | Projet Soutien aux parents
- ARLPHL | PAFLPH – Accompagnement loisirs et projet d'arts
- Soutien à l'Action bénévole – Députée de Joliette – soutien aux marchés
- Service d'aide en impôt - Programme des bénévoles – clinique d'impôt
- Ville de Joliette | Programme de rénovation et restauration patrimoniale
- Régie des alcools, des courses et des jeux | Bingo



LES MARCHÉS | 20

Marchés des fleurs 15 mai 2021



Pots de fleurs, fines herbes, bombes de semences, cartes, toutes de belles créations vendues au Marché des fleurs ! Un très beau succès pour une 1^{ère} expérience !
Plus de 1200 visiteurs

Marché Public 5 juin 2021



Sous-plats, peinture sur verre, tasses, bijoux, sacs en coton et cartes de souhaits sont vendus au marché. Deux belles journées de rencontres avec la communauté pour faire connaître l'Entraide. Un petit cahier à colorier sous le thème de l'Halloween créé par les membres a aussi été remis aux enfants. Beau moyen de sensibilisation !
Plus de 1000 visiteurs par jour
300 cahiers remis en collaboration avec les pompiers de Joliette.

Marché Public 16 octobre 2021



Marché de Noël 26 novembre 2021 au 23 décembre 2021



Cartes de souhaits, peinture sur verre, créations en béton et ornements de Noël ont été vendus au Marché de Noël. Une très belle visibilité encore cette année !

Plus de 60 000
visiteurs



La participation aux différents marchés a plusieurs objectifs pour nous. Premièrement, c'est un moyen de faire connaître l'Entraide et de sensibiliser la population. Deuxièmement, c'est une activité d'autofinancement et pour terminer, nos membres sont très fiers de vendre leurs belles et originales créations !

merci



SUBVENTION
L'Entraide a reçu le soutien de notre députée de Joliette Mme Véronique HIVON qui a soutenu notre participation aux différents marchés via une subvention par le programme de soutien à l'action bénévoles.

LE SERVICE D'AIDE EN IMPÔT | 21



Grâce à une équipe de bénévoles impliqués, L'Entraide participe au « Service d'aide en IMPOT-Programme des bénévoles » du gouvernement depuis 4 ans. Durant les mois de mars et d'avril, les personnes viennent déposer leurs documents sur rendez-vous, les mardis et les mercredis, au centre de jour. Le service est offert à toute la population et il s'adresse aux personnes à faibles revenus.

l'Entraide
pour la déficience
intellectuelle
du Joliette Métropolitain inc.

SERVICE D'IMPÔTS 2021

L'Entraide DIJM offre encore cette année un service de clinique d'impôts. Le service est offert pour tous sur rendez-vous, et ce, les mardis et les mercredis pour les mois de mars et d'avril.

L'équipe de bénévoles expérimentés de Lucie Houle sera là pour réaliser vos déclarations.

Réservez votre place dès le **8 février au 450 839-6294.** Locaux accessibles.

L'Entraide
375, rue Fabre,
Joliette (Qc) J6E 0X7



L'équipe de bénévoles, lors de l'événement de reconnaissance le 2 mai 2022.

En 2022,
c'est plus de
1000 personnes
qui ont utilisées le service
d'impôt.

FORMATIONS | CONCERTATIONS | REPRÉSENTATIONS | 22

L'Entraide était présente pour plusieurs consultations et comités ad hoc dans le secteur des personnes handicapées, au niveau local, régional et provincial, en plus des différentes implications présentées ci-dessous.

Membres

Association des personnes handicapées de la Matawinie | APHM
Association régionale de loisirs pour personnes handicapées de Lanaudière | ARLPHL
Carré St-Louis
Chambre de Commerce du Grand Joliette | CCGJ
Cyber Cible
Regroupement des usagers du transport adapté de Lanaudière | RUTAL
Société de l'autisme région Lanaudière | SARL
Société québécoise de la Déficience intellectuelle | SQDI
Table de concertation régionale des associations de personnes handicapées de Lanaudière | TCRAPHL
Table régionale des organismes communautaires de Lanaudière | TROCL

Comités de travail

Comité d'accessibilité | Ville de Joliette
Comité d'admissibilité au transport Adapté | MRC Joliette
Comité technique transport adapté | MRC Joliette
Comité du transport adapté | MRC Montcalm
Comité Souper gastronomique | Fondation Carré St-Louis
Comité d'experts - formation en ligne pour intervenants | RUTAL
Comité de concertation régionale | TCRAPHL – CISSSL
Comité des Usagers | CISSSL DI-DP-TSA

Membre du conseil d'administration

Le Carré St-Louis et La Fondation du Carré St-Louis
RUTAL
Table de concertation régionale des associations de personnes handicapées

Société québécoise de la Déficience intellectuelle - *Fin de mandat novembre 2021*
Le Support de la SQDI – *Fin de mandat novembre 2021*

Concertations

AGIC | TCRAPHL
APEL | ARLPHL



Mise en contexte : Nous sommes encore dans l'ère de la pandémie. La vie normale reprend doucement du terrain. C'est la raison pour laquelle le conseil d'administration se fixe trois principaux objectifs pour l'année à venir :

1. Maintenir la transition pour la reprise de la vie d'après COVID.

La reprise des activités de loisirs,
La recherche de nouveaux employés,
L'adaptation aux mesures à suivre de la santé publique
sont tous des éléments à travailler en cours d'année.

2. Préparer les 60 ans de vie de L'Entraide.

L'Entraide aura 60 ans en 2023.
Un comité est mis en place pour préparer les festivités et les événements de sensibilisation.

3. Préparer la prochaine planification stratégique.

Le CA avait fait une réflexion stratégique 2018-2021. Compte tenu de la gestion de la pandémie, nous attendons la fin de celle-ci pour faire le bilan 2018-2021 et préparer la prochaine réflexion.





7

L'Entraide a **743** abonnés Facebook et a fait **188** publications !

6

17 septembre 2021, c'est la journée d'action contre la violence sexuelle faite aux femmes. Il est important pour L'Entraide DIJM de souligner cette journée puisque les personnes vivant avec une déficience intellectuelle sont, malheureusement, plus à risque de vivre des violences sexuelles au cours de leur vie.



5

Plus de 70 membres de L'Entraide ont participé à la campagne « Je suis communautaire autonome » de la TROCL. Février 2022



[#OnVousCroit](#)
[#calacscoupdecoeur](#)
[#JACVSFF](#)



Mars 2022:
C'est le temps de porter fièrement les couleurs de *l'Entraide*



1



Magnifiques tabliers pour cuisiner ou même jardiner !

7 FAITS DIVERS | 24

2

Festitrad
27 avril 2021



L'Entraide, nouveau partenaire du Festitrad!
Le Festitrad tient à remercier chaleureusement toute l'équipe de L'Entraide pour la déficience intellectuelle du Joliette Métropolitain qui, grâce à son plateau de travail l'Usine, prend désormais en charge tous les envois postaux des masques achetés sur sa boutique en ligne

3



L'entrée de L'Entraide s'est faite une beauté ! *merci* à Construction Julien Dalpé inc pour le beau travail !

Grâce à nos précieux donateurs, nous avons remis cette année 12 paniers de Noël à des membres et/ou des familles dans le besoin.



4



MERCI D'ÊTRE AVEC NOUS !



📞 450-759-9621

✉ info@entraidedijm.org

🌐 www.entraidedijm.org
www.lusinedijm.org

📘 L'Entraide DIJM

 **l'Entraide**
pour la déficience
intellectuelle
du Joliette Métropolitain inc.

PLATEAU DE TRAVAIL
L'USINE